



Ata da Reunião Grupo de Estudo Inovação e Tecnologia (Ano 2023)

Data: 21/06/2023

Horário: 15h00 às 16h30 por videoconferência

Elaborado por: Fernanda Braz (IBHE)

Revisado por: Beatriz Cullen - IBHE

Participantes Presentes:

Canon Brasil	Elton Noda	Mary Kay	Rosangela Garcia dos Santos
Cyrela	Pedro Nascimento	Seguros Unimed	Bruno Craid
Cyrela	Ana Tavares	Sompo Seguros	Halina Ivy Pomarino Vargas
Danone	Palloma Andrade	Taticca	Glades Chuery
DASA	Valney Jose Furtado	Vivest	Maria Verônica B. de Almeida
H. Albert Einstein	Jeferson R. dos Santos	IBHE	Fernanda Braz
H. Oswaldo Cruz	Renata Nigro Sangoao	IBHE	Beatriz Cullen

Programa:

- Apresentação dos Mini Grupos 3,4 e 5 e as empresas faltantes dos Mini Grupos 1 e 2 para responder apenas à pergunta: qual o principal papel da tecnologia na implementação do ESG (ou ASG), baseado no que vocês estudaram e na empresa de vocês?
- Discussão com o Grupo

Coordenador do Grupo – **Pedro Nascimento** (Head de Experiência do Cliente na Cyrela)

Mini Grupos para apresentação

Mini Grupo 3			
Cyrela	Ana Tavares	Analista de MIS	ana.tavares@cyrela.com.br
Danone	Ademir Resmini	Analista de Qualidade	ademir.resmini@danone.com
Danone	Palloma Andrade	Especialista de Qualidade	palloma.andrade@danone.com
Panasonic	Vinicius Henrique Silva	Monitor de Qualidade de Atendimento	silva.vinicius.ext@br.panasonic.com
Panasonic	Caroline Andrade Santos de Souza	Analista de atendimento Pleno	souza.caroline@br.panasonic.com
Sabin	Claudio Laudeazer	Gerente de TI	claudio.laudeazer@sabin.com.br

Mini Grupo 4			
DASA	Ludmyla de Jesus Ribeiro	Gerente de Atendimento	ludmyla.ribeiro@dasa.com.br
Grupo Fleury	Magali Cristina Pereira dos Santos	Coordenadora de CX	magali.dsantos@grupofleury.com.br
Seguros Unimed	Bruno Craid	Supevisor de Atendimento	bruno.craid@segurosunimed.com.br
Sompo Seguros	Halina Ivy Pomarino Vargas	Analista de Inovação	halinai@sompo.com.br
Sompo Seguros	Lucas Pittigliani Ferreira	Tecnologia da Inovação	lpferreira@sompo.com.br

Mini Grupo 5			
Grupo Pardini	Ana Caroline Bigli	Analista de Educação Corporativa	ana.bigli@grupopardini.com.br
Grupo Pardini	Francislaine Licia Pretece de Jesus	Coordenadora de Relacionamento com o Cliente	francislaine.jesus@grupopardini.com.br
Hospital Oswaldo Cruz	Renata Nigro Sangoao	Supervisora de Experiência	rsangoao@haoc.com.br
Taticca	Glades Chuery	Gerente de Novos Negócios	glades.chuery@taticca.com.br
Vivest	Flávia Cristina Guedes dos Santos	Analista de Planejamento	flavia.santos@vivest.com.br
Vivest	Maria Verônica B. de Almeida	Supervisora do BackOffice	veronica.almeida@vivest.com.br

- ✓ Beatriz (IBHE) cumprimentou a todos e iniciou a reunião falando rapidamente o que estava sendo tratado nos encontros anteriores, para atualizar os novos integrantes do Grupo e dizer que seria o último encontro com este tema.
- ✓ Beatriz (IBHE) pediu para que o Valney (Dasa) se apresentar, ele é Coordenador de Backoffice e tudo o que engloba o seu cargo. Cuida da operação São Paulo e Rio de Janeiro.
- ✓ Beatriz (IBHE) pediu para que a Ana (Cyrela) começasse sua apresentação.
- ✓ Ana (Cyrela) começou fazendo com uma pergunta: - como a tecnologia pode nos ajudar, pensando no ESG? fomos atrás de algumas empresas parceiras e ver como elas atuam.

São grandes os desafios para mensurar os desperdícios que uma obra pode gerar:

Este consumo era previsto pela média de gastos das últimas obras, o que poderia ser impreciso.
Faltava a referência sobre quanto se gastava em energia
Necessidade de acompanhar sobre os desperdícios fora do horário de obra
Falta de indicadores para gestão de consumo

A solução implementada incluiu a instalação de um sistema de medição baseado em IoT industrial. Com essa solução é possível obter dados em tempo real de consumo de energia e água de diferentes obras da Cyrela.

Consumo Inteligente



23% do consumo representava cerca de 70 mil reais em desperdício

- ✓ Ana (Cyrela) trouxe um case para responder sobre um problema da empresa: gastos de energia e água nas obras. Sabemos que nas obras o desperdício poderia ser muito grande, então tínhamos que resolver esta questão.
- ✓ Ana (Cyrela) fizeram uma parceria com a startup Cubi (Ferramenta de Gestão de Energia). Eles têm uma tecnologia de medição no relógio, a partir dessa tecnologia, conseguiram medir o consumo (energia e água). Normalmente os desperdícios eram aos finais de semana e fora do horário de trabalho em nossas obras, no primeiro mês de parceria, conseguiram reduzir um custo de 70 mil reais em desperdício.
- ✓ Ana (Cyrela) trouxe este dado em \$\$\$, precisava mostrar ao Grupo como a tecnologia pode impactar positivamente e como parcerias podem ajudar a resolver alguns problemas que pareciam simples, mas na verdade, não tínhamos como medir o desperdício em nossos canteiros de obras.
- ✓ Pedro (Cyrela) esse é um dos cases que vimos aqui na empresa e que é algo fácil de replicar, fácil de esforço. A questão é de envolver parcerias, que tem muitas startups no mercado que conseguem fazer de conexão para resolver um problema ou um ponto que pode ser em qualquer pilar ESG. Essa é uma boa prática que iremos ver aqui, alguns casos de startups que podem ajudar nesses pilares.
- ✓ Beatriz (IBHE) perguntou se a empresa tem procurado algumas startups.
- ✓ Pedro (Cyrela) disse que sim, essa é uma prática dos pilares de ESG na empresa, ela tem uma área de inovação que tem muita conexão com elas, por exemplo: para ESG busca-se muitas opções com startups para resolver algum tema.
- ✓ Pedro (Cyrela) disse que trouxeram mais exemplos dessas parcerias.
- ✓ Ana (Cyrela) com essa mesma tecnologia nos stands de vendas, conseguimos uma redução de 9 mil reais, só com a inteligência de medição de relógio. É o segundo caso da Cubi que ajudando nessa questão (medição de água e luz).



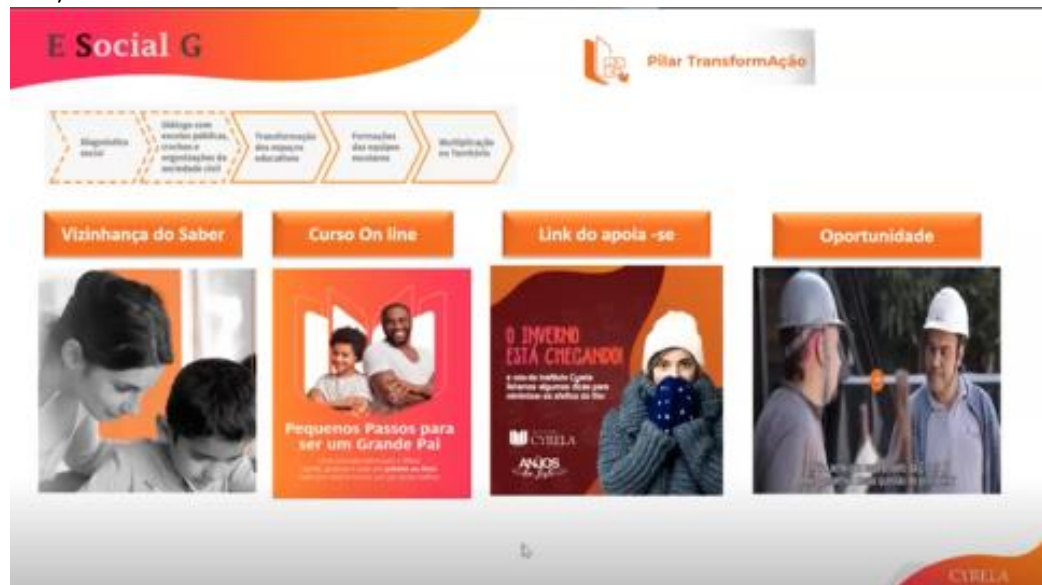
- ✓ Ana (Cyrela) trouxe um terceiro caso, é também uma outra startup que está ajudando com a questão de Tecnologia e Sustentabilidade. Era um problema e trouxe uma pergunta: você já deve ter visto alguma reportagem sobre o descarte irregular, certo? Onde os caminhões jogam resíduos na rua e isso acontece principalmente de madrugada. Em parceria com a Land App, a empresa visa o Transporte de Resíduos Sólidos e Materiais da Construção Civil seguindo normativas vigentes para que haja a rastreabilidade deste descarte de materiais, este sistema inteligente conecta obras para reciclar os materiais transportados, diminuindo o percurso do caminhão e gerando muita economia para nossos clientes e reduzindo as emissões de CO² em cada viagem. Esse foi o terceiro caso de uma startup parceira.



- ✓ Ana (Cyrela) disse que sua empresa está fazendo muitas adequações para se tornar mais sustentável.
- ✓ Ana (Cyrela) trouxe mais exemplos, como:
 - questão do aquecimento de água, que está sendo feito com sistema complementar do tipo solar, conforme projeto específico.
 - economia de água nos banheiros, são previstas bacias eficientes com duplo acionamento, gerando mais economia.
 - a questão dos gardens (jardins), área destinada a impermeabilização do solo nos empreendimentos, isso vem junto com uma normativa da prefeitura, a empresa está integrada com essa normativa.
 - os Smart Home, pode ser definida como um ambiente no qual um ou mais dispositivos estão conectados a internet e podem ser controlados a distância, via smartphone ou comando de voz.

✓ Ana (Cyrela) falou sobre o Pilar Social, começou de várias formas, mas hoje é mais forte o projeto "A Educação para a sociedade", que contém a força capaz de transformar o futuro do mundo. Aqui somos fortalecidos por 03 (três) pilares:

- Transformação;
- Vontade;
- Conexão;



✓ Ana (Cyrela) contou sobre o pilar Transformação, trouxe alguns casos para entendermos como trabalhamos esse pilar. É feito um diagnóstico social, que pode envolver: escolas, praças, bibliotecas. O que esteja no entorno do empreendimento e como a empresa pode auxiliar nessa transformação.

- Vizinhança do Saber;
- Curso On-line;
- Link do apoia-se;
- Oportunidade;

✓ Ana (Cyrela) questionou: - dentro do que oferecemos a sociedade, como a Tecnologia nos ajuda? Torouxe mais exemplos:

- Curso voltado para os Pais, que é "Pequenos Passos para ser um Grande Pai", voltado para que se torne mais amoroso, atencioso, compreensivo etc. Foi nesse curso Online, onde disponibilizamos o link pelo WhatsApp, facilitando o acesso e a adesão do curso.
- Campanha do Agasalho e quem não consegue fazer a sua doação de agasalho, pode participar da Vaquinha Virtual. E temos o link do apoia-se, então a tecnologia traz outras pessoas para contribuir.
- Pessoas em situação de vulnerabilidade, que vieram a partir de projetos sociais integrados aos órgãos públicos, onde constam dados e informações para localizar essas pessoas. A empresa dá oportunidade para essas pessoas voltem ao mercado de trabalho.



✓ Ana (Cyrela) falou sobre o Pilar do Voluntariado, mais voltado internamente. Nesse programa, os colaboradores da empresa têm à disposição diversas alternativas de trabalho voluntário, desde

campanhas pontuais até ações transformadoras. A empresa acredita que exercer a cidadania fortalece conexões e traz novas possibilidades de ações, sejam elas individuais ou coletivas. Alguns exemplos:

- São Paulo;
 - Escola Luzia de Queiros e Oliveira – Pintura de todos os ambientes, além de revitalizações e instalações (642 pessoas impactadas).
- Rio de Janeiro;
 - Revitalização de jardim e da horta, além da criação de praça e do parquinho (450 pessoas impactadas).
- Rio Grande do Sul;
 - Reforma de portas, pintura, doações de cestas básicas e montagem de canteiro (355 pessoas impactadas).



- ✓ Ana (Cyrela) finalizou trazendo o Pilar Conexão, é como nos conectamos a outros parceiros e trouxe esses dois exemplos de parceria com outros Institutos: revitalizar lugares, trazer capacitação para jovens, sempre pensando como as pessoas podem ser impactadas.
- ✓ Pedro (Cyrela) trouxe mais um exemplo recente. Em conversa com o time de Pessoas da empresa, há um dado que eles trouxeram de ESG e tecnologia, um negócio muito simples. A quantidade de indicadores que estão dentro da variável da companhia voltados a ESG, aumentou em 8 vezes a representatividade na companhia, ou seja, controlam 8 vezes mais indicadores aqui dentro em metas variáveis na companhia. A empresa tem muito mais controle, mais desafio e muito mais objetivos para buscar voltados a ESG e como a tecnologia está entrando para ajudar, criaram controles que são compartilhados em todas as áreas, ou seja, todos têm acesso como está o andamento dos principais indicadores de ESG e conseguem se engajar mais, criar mais conexões com esses indicadores para mover, disseminar mais os conceitos, ideias e desafios que envolvem ESG.
- ✓ Pedro (Cyrela) ressaltou que são ações simples, como divulgar isso em Power Bi e controles internos para que todos dentro da companhia possam acompanhar e se engajar.
- ✓ Beatriz (IBHE) perguntou se as pessoas entendem esses indicadores e se são fáceis de manusear.
- ✓ Pedro (Cyrela) disse que indicadores os principais e gerais sim, mas temos alguns que são dentro de áreas e o legal é que todos conseguem ver a estrutura e acompanhá-los.
- ✓ Beatriz (IBHE) perguntou desde quando estão trabalhando as práticas da ESG.
- ✓ Pedro (Cyrela) respondeu que faz 04 ou 05 anos, mas com estrutura dedicado e Diretoria focada, faz 02 anos.
- ✓ Beatriz (IBHE) agradeceu ao time e pediu para a Paloma (Danone) se apresentar.

OS NOVE OBJETIVOS DA DANONE
OBJETIVOS DE DESENVOLVIMENTO SUSTENTÁVEL DA ONU E A VISÃO ONE PLANET. ONE HEALTH.

ESTABELECIDOS PELA ONU EM 2015, OS 17 OBJETIVOS DE DESENVOLVIMENTO SUSTENTÁVEL FORAM DESCRITOS COMO UM CHAMADO URGENTE A TODOS OS PAÍSES DO MUNDO PARA GARANTIR A IMPLEMENTAÇÃO E CUMPRIMENTO DA AGENDA.

TEMOS A SUSTENTABILIDADE COMO PARTE DA ESSÊNCIA DA CIA E ACREDITAMOS QUE ALIMENTOS PRODUZIDOS DE FORMA SUSTENTÁVEL AJUDAM A PROTEGER E RESTAURAR A SAÚDE DO NOSSO PLANETA.

Company Goals

SUSTENTABILIDADE

- ✓ Paloma (Danone) disse que conversou com o time de Sustentabilidade e irá mostrar o que a empresa faz deste tema. Ela disse que não trabalham com o tema ESG, mas sim com Sustentabilidade, temos uma área específica para isto. Trabalhamos com 09 (nove) objetivos até 2030, eles foram desenhados em 2019 e se baseiam nos 17 objetivos de Sustentabilidade da ONU.

Empresa Certificada

SOMOS UMA EMPRESA B

A DANONE É A PRIMEIRA GRANDE INDÚSTRIA ALIMENTÍCIA A SE TORNAR EMPRESA B NO BRASIL.

ENTRE AS INÚMERAS INICIATIVAS QUE A DANONE TEM, PODEMOS DESTACAR, ALÉM DA MISSÃO DE LEVAR SAÚDE POR MEIO DA ALIMENTAÇÃO AO MAIOR NÚMERO DE PESSOAS POSSÍVEL, COMBATER AS MUDANÇAS CLIMÁTICAS, PROMOVER UM FORNECIMENTO MAIS SUSTENTÁVEL DE INGREDIENTES, IMPULSIONAR A RECICLAGEM DE EMBALAGENS, REDUZIR DESPERDÍCIOS E PROTEGER OS RECURSOS HÍDRICOS, GARANTINDO O BEM-ESTAR ANIMAL E ENGAJANDO A COMUNIDADE Nesses ESFORÇOS.

SUSTENTABILIDADE

- ✓ Paloma (Danone) contou que a empresa é a primeira grande indústria alimentícia a se tornar B no Brasil e tem como missão:
 - Levar saúde por meio da alimentação para o maior número de pessoas possível;
 - Combater as mudanças climáticas;
 - Promover um fornecimento mais sustentável de ingredientes;
 - Impulsionar a reciclagem de embalagens;
 - Reduzir desperdícios e proteger os recursos hídricos;
 - Garantindo o bem-estar animal e engajando a comunidade nesses esforços.
- ✓ Paloma (Danone) disse que comemoraram muito essa certificação após passar por auditoria global.

POR MEIO DESSOS 4 PILARES, ENDEREÇAMOS NOSSAS AÇÕES DE SUSTENTABILIDADE

REVOLUÇÃO ALIMENTAR

SUSTENTABILIDADE

NÓS DEPENDAMOS DE RECURSOS NATURAIS COMO A CHUVA, O SOLO E A LUZ SOLAR PARA PRODUZIR O ALIMENTO E CRIAR ESCOLHAS MAIS SAUDÁVEIS PARA OS NOSSOS CONSUMIDORES (AS) EM TODO O MUNDO. NOSSO MODELO DE OPERAÇÕES UTILIZA OS RECURSOS NATURAIS DA FORMA MAIS SUSTENTÁVEL POSSÍVEL, BUSCANDO INOVAÇÕES E PARCERIAS DE ALTO IMPACTO. POR ISSO PRIORIZAMOS QUATRO PILARES CHAVE NO PLANO DE SUSTENTABILIDADE DA DANONE.

✓ Paloma (Danone) falou que trabalham baseados em 04 grandes Pilares para endereçar as ações de sustentabilidade.

- Água;
- Circularidade;
- Agricultura;
- Mudanças Climáticas;



✓ Paloma (Danone) disse que há um Pilar exclusivo para a agricultura, dentro dele são trabalhadas 03 (três) frentes principais.

- Capacitar os Produtores;
 - Levamos as melhores práticas por meio de treinamentos aos produtores, para que assim a produção seja cada vez mais eficiente. Além disso, podemos notar melhoria na qualidade e um grande desenvolvimento social que impacta positivamente a realidade das fazendas.
- Promover Qualidade e Bem-Estar Animal;
 - O animal está no centro de nossas ações e, por isso, devem estar em instalações adequadas e confortáveis. É importante que seu manejo seja adequado, uma vez que tais padrões cientificamente comprovados impactam diretamente a qualidade do leite.
- Proteger os Recursos Naturais;
 - Manter uma vez viva no solo o tempo todo, como prevê a agricultura regenerativa, ajuda a concluir o ciclo de nutrientes sem retirar o carbono armazenado. Um solo saudável e resiliente, por meio de práticas agrícolas sustentáveis, colabora também para a produção da biodiversidade local.

✓ Paloma (Danone) disse que sempre trabalha em conjunto o Time de Sustentabilidade e o do Departamento de Leite, eles estão em contato direto com os produtores, nas fazendas, fazendo a compra de leite e no dia a dia para fazer que essas 03 (três) frentes sejam seguidas e promovam as iniciativas junto com os produtores.

MUDANÇAS CLIMÁTICAS

TEMPO E CUSTO
2021 também foi o ano em que a Danone foi reconhecida pelo terceiro ano consecutivo como líder mundial em mais ambiente pela organização internacional para o desenvolvimento sustentável (FTSE4Good). O CDP (Carbon Disclosure Project), que avalia o desempenho e o nível de risco de informações sobre mudanças climáticas e água do planeta. Foi a única 12 mil empresas avaliadas em 2021, a Danone fez parte do grupo das 14 que conquistou um lugar no CDP A para as três áreas ambientais do CDP: mudanças climáticas, preservação florestal e segurança hídrica.

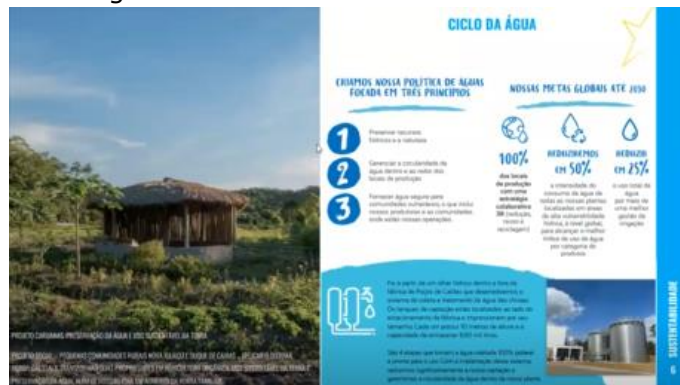
CAMPESINOS E AGRICULTORES
São ações de melhoria para redução de emissões e gestão que impactam o clima global. Em 2022, adotamos por uma nova prática com a adoção de práticas agrícolas sustentáveis em unidades de produção em Quênia e Índia, que também a região, implementação de novas práticas. Cada parte importante do tempo dedicado, redução da emissão de carbono, produtividade e melhoria de práticas naturais.

PRODUTORES
O novo projeto de agricultura regenerativa também para as nossas fazendas, uma vez que a prática possui alta capacidade de reduzir carbono atmosférico e mitigar as emissões de GEE. (gases de efeito estufa) por meio do sequestro de carbono, uso eficiente e preservação, bem manejada.

NÓS DEPENDEMOS DE RECURSOS NATURAIS COMO A CHUVA, O SOLO E A LUZ SOLAR PARA PRODUZIR O ALIMENTO E CRIAR ESCOLHAS MAIS SAUDÁVEIS PARA OS Nossos CONSUMIDORES (AS) EM TODO O MUNDO. NOSSO MODELO DE OPERAÇÕES UTILIZA OS RECURSOS NATURAIS DA FORMA MAIS SUSTENTÁVEL POSSÍVEL, BUSCANDO INOVAÇÕES E PARCERIAS DE ALTO IMPACTO. POR ISSO PRIORIZAMOS QUATRO PILARES CHAVE NO NOSSO MODELO DE OPERAÇÕES DA DANONE

SUSTENTABILIDADE

- ✓ Paloma (Danone) falou sobre um outro Pilar, a parte de Mudanças Climáticas. Como exemplo, é a nossa Fábrica de Alimentação Especializada, ela é neutra em emissão de Carbono, Consumo de Água e de Energia Renovável, o estacionamento é repleto de placas solares. Ações realizadas:
 - Implementação de Caminhões Elétricos;
 - Para atender o Centro de Distribuição de Guarulhos e Jundiaí.
 - Projeto Flora;
 - Agricultura Regenerativa, para as metas climáticas já que na prática possui alta capacidade para remover o Carbono Atmosférico.
 - Tripe A – CDP;
 - Em 2021 fomos reconhecidos como líder mundial em meio ambiente pela organização internacional sem fins lucrativos CDP (Carbon Disclosure Project).
- ✓ Paloma (Danone) contou que nas Fábricas a Energia é 100% Renovável e nos CD's a meta é até 2025 todos usem apenas a Energia Renovável.



- ✓ Paloma (Danone) falou do Pilar Ciclo da Água, há a política de água focada em 03 (três) princípios:
 - Preservar recursos hídricos e a natureza;
 - Gerenciar a circularidade da água dentro e ao redor dos locais de produção;
 - Fornecer água segura para comunidades veneráveis;
- ✓ Paloma (Danone) disse que a meta até 2030 é 100% dos locais de produção com uma estratégia colaborativa 3R (Redução, Reuso e Reciclagem).
- ✓ Paloma (Danone) contou que reduzirão em 50% o consumo de água de todas as plantas localizadas em áreas de alta vulnerabilidade hídrica, a nível global, para alcançar o melhor índice de uso de água por categoria de produtos.
- ✓ Paloma (Danone) disse que irão reduzir em 25% o uso total de água por meio ambiente de uma melhor gestão de irrigação, isso inclui desde a nossa cadeia primária que são os produtores e vão até os nossos Centros de Distribuição.
- ✓ Paloma (Danone) falou sobre o Projeto Caruanas, um projeto de preservação de água e uso sustentável da terra, realizado em uma comunidade rural de Nova Iguaçu e Duque de Caxias. O projeto busca aplicar o sistema Agro Florestal que é para transformar as propriedades em agricultura orgânica, tornando o uso mais sustentável da terra e de preservação de água. Esse Projeto possibilita que os produtores tenham o aumento da renda familiar.
- ✓ Paloma (Danone) contou sobre a Fábrica de iogurtes em Poços de Caldas, desenvolvida com um sistema de coleta e tratamento das chuvas, os tanques de capacitação, o que torna a água coletada 100% potável e pronta para uso.



- ✓ Paloma (Danone) contou sobre o Pilar de Circularidade, envolve as matérias primas utilizadas nas embalagens e ela é baseada em 03 (três) pilares:
 - Embalagens Projetada para Circularidade;
 - Usar embalagem 100% reutilizáveis ou compostáveis. Racionalizando o uso de materiais e desenvolvendo novos modelos de entrega.
 - Reusado, Reciclado ou Compostável na Prática;
 - Co-construção eficaz, sistemas eficientes e inclusivos de coleta e reciclagem. Envolvendo os consumidores.
 - Preservação de Recursos Naturais;
 - Reintegrando materiais reciclados impulsionando materiais renováveis.
- ✓ Paloma (Danone) falou sobre o Time de Compostagem junto com de Desenvolvimento e todas as embalagens dos nossos produtos, pensando nos 3R's (Redução, Reuso e Reciclagem) esse trabalho bacana feito em conjunto dos Times.
- ✓ Paloma (Danone) disse que a empresa apoia diversas cooperativas de reciclagem para que além dos produtos da empresa, tenham reciclagem de produtos em geral.



- ✓ Paloma (Danone) mostrou alguns Projetos Sociais que estão ligados com os Pilares, trouxe dois que vale a pena destacar:
 - Todos a Mesa;
 - Kiteiras;
- ✓ Paloma (Danone) contou que o Projeto Todos a Mesa é para reduzir o desperdício de alimento e que os produtos que não passam no controle de qualidade, fazem doações para não ser jogado fora. No ano de 2021 foram mais de mil toneladas de alimentos doados, ou seja, mais de 1,9 milhões de refeições em 2021.
- ✓ Paloma (Danone) contou sobre o Projeto Social Kiteiras que alimenta o empreendedorismo. Ele tem como o objetivo principal levar produtos da empresa para as comunidades distantes. Fazem esses produtos chegarem nelas pelas mulheres da própria comunidade que trabalham como representantes, como se fosse "Natura" e "Avon". Elas levam para a comunidade o Catálogo dos kits de produtos da empresa. É uma forma de além de levar os produtos, gerar empregos. Tiveram 11

(onze) milhões injetados nas comunidades das Kiteiras em 2021, são mais de 6.300 mulheres que atuam como Kiteiras no Brasil, 14 distribuidores lincados com elas e são mais de 180 mil lares com acesso aos produtos da empresa. Atuamos com elas nos Estados.

- ✓ Paloma (Danone) disse que isto faz parte da missão, é levar alimentação saudável para o maior número de pessoas possíveis.
- ✓ Paloma (Danone) falou sobre a área de Governança, há reuniões de indicadores mensais com todo o time da companhia, vários projetos de diversidade e inclusão, que ficam atrelados com o time de RH.
- ✓ Beatriz (IBHE) e Pedro (Cyrela) comentaram como é interessante o projeto das Kiteiras.
- ✓ Pedro (Cyrela) perguntou para ela, se fosse listar os principais Pilares dentro da empresa, onde a tecnologia suporta a execução e aplicação do ESG.
- ✓ Paloma (Danone) disse que a agricultura tem várias práticas para reduzir consumo, tornar a produção de leite mais eficiente, promover o bem-estar animal, a tecnologia com certeza impacta bastante. Quanto às mudanças climáticas temos os caminhões elétricos chegando para reduzir as emissões de gases poluentes.
- ✓ Pedro (Cyrela) disse que é um bom exemplo de tecnologia pesada, investimento alto, mas com impactos consideráveis e grandes.
- ✓ Beatriz (IBHE) agradeceu a Paloma (Danone) e elogiou sua apresentação.
- ✓ Beatriz (IBHE) disse que foi bem colocado pelo Pedro (Cyrela) qual o objetivo principal da tecnologia para finalizar essa discussão sobre ESG, justamente a pergunta que ele fez para a Paloma (Danone).
- ✓ Beatriz (IBHE) perguntou se mais alguém se apresentaria.
- ✓ Halina (Sompo) disse que na sua empresa há estudos internos sobre ESG, mas ainda está bem tímido.
- ✓ Beatriz (IBHE) reforçou que cada empresa está em um estágio, cada um em seu momento.
- ✓ Pedro (Cyrela) finalizou a reunião dizendo que temos bastante material para construir um material para falar sobre a ESG e como a Tecnologia ajuda no dia a dia, tanto na execução e como controle. O que podemos fazer é fazermos igual fizemos o ano passado, construirmos um texto base e depois cada um ajuda a contribuir com o texto no que acha interessante.
- ✓ Pedro (Cyrela) sugeriu que seja montado um grupo para a construção do texto (igual o ano passado) baseado nas atas das Reuniões anteriores.
- ✓ Pedro (Cyrela e Beatriz (IBHE) acertaram que o próximo tema será: **O uso da inteligência artificial no relacionamento.**
- ✓ Pedro (Cyrela) e a ideia não é ir para o caminho de chatbot e sim o uso da inteligência artificial no todo, como o nosso tema pode auxiliar nesse relacionamento e experiência com o cliente.
- ✓ Pedro (Cyrela) sugeriu trazer algum especialista para esquentar a discussão e debater o assunto. E depois pensar em estudos.
- ✓ Ana (Cyrela) achou o assunto muito bom e acredita que irá agregar bastante se não olharmos apenas a parte do chat.
- ✓ Valney (Dasa) achou que tem tudo a ver o tema e com o que está acontecendo agora.
- ✓ Beatriz (IBHE) disse que acredita em estudo de casos, enriquece a discussão.
- ✓ Beatriz (IBHE) agradeceu a todos e finalizou a reunião.

Próxima reunião: 19/JUL

Horário: 15H00 às 16h30